

TYPOLÓGIA ANTISOCIÁLNEHO SPRÁVANIA: ŠPECIFIKÁ PREJAVOV ADOLESCENTNÝCH CHLAPCOV A DIEVČAT VO VZŤAHU K RIZIKOVÉMU SEXUÁLNEMU SPRÁVANIU

původní práce

Lenka Selecká¹
Ivana Václaviková¹
Marek Blatný¹
Michal Hrdlička²

¹Katedra psychológie FF UCM
v Trnave, Slovenská republika

²Dětská psychiatrická klinika
2. LF UK a FN Motol, Praha

Kontaktní adresa:

prof. PhDr. Marek Blatný, DrSc.
Katedra psychológie FF UCM
v Trnave
Námestie J. Herdu 2
917 01 Trnava
Slovenská republika
e-mail: blatny@psu.cas.cz

SÚHRN

Selecká L, Václaviková I, Blatný M, Hrdlička M. Typológia antisociálneho správania: špecifiká prejavov adolescentných chlapcov a dievčat vo vzťahu k rizikovému sexuálnemu správaniu

Cieľ: Cieľom výskumu bolo vytvoriť separátne typológie adolescentných chlapcov a dievčat s dôrazom na frekvenciu výskytu a konkrétnej podoby ich antisociálnych prejavov a tieto typológie ďalej validovať nielen z hľadiska vzťahu antisociálneho správania a užívania návykových látok, ale i vzhľadom na výskyt rizikového sexuálneho správania.

Materiál a metóda: Dáta z projektu SAHA (The Social and Health Assessment) boli využité k analýze antisociálneho správania adolescentných chlapcov (N = 733) a dievčat (N = 1110). Zisťované boli prejavy antisociálneho správania vo vzťahu k užívaniu návykových látok a sexuálnemu správaniu.

Výsledky: Prostredníctvom nehierarchickej zhlukovej analýzy boli identifikované štyri typy adolescentných chlapcov (1. neproblémové správanie, 2. mierne problémy so správaním, 3. mierne problémy so správaním so zneužívaním drog a prítomné konzekvencie, 4. antisociálne správanie) a tri typy adolescentných dievčat. Zatiaľ čo u chlapcov je možné identifikovať dva zhluky (mierne pro-

SUMMARY

Selecká L, Václaviková I, Blatný M, Hrdlička M. Typology of antisocial behaviour: Specific manifestations of adolescent boys and girls in the relation to risky sexual behaviour

Objective: The aim of the study is to develop separate typologies of adolescent boys and girls based on the frequency and specificity of their antisocial behaviour and to validate these typologies on the basis of the relationships among antisocial behaviour, substance abuse, the occurrence of risk sexual behaviour.

Material and methods: Data from the SAHA project (The Social and Health Assessment) were used to analyze the antisocial behaviour of adolescent boys (N = 733) and girls (N = 1110).

Results: Non-hierarchical cluster analysis identified four types of antisocial behaviour in boys; 1. adolescents with non-problem behaviour, 2. less severe conduct problems, 3. less severe conduct problems with drug and alcohol abuse, and with consequences from formal authorities, and 4. severe antisocial behaviour. In the group of girls, three types of antisocial behaviour have been identified, types 2 and 3 created one: less severe conduct problems. The typology has been validated on the basis of positive relations among the extent of antisocial

blémy so správaním a mierne problémy so správaním so zneužívaním drog), u dievčat sa objavuje iba jeden. Validácia poukázala na pozitívny vzťah miery antisociálneho správania u chlapcov a u dievčat s mierou užívania návykových látok (cigarety, alkohol, marihuana a tvrdé drogy) a sexuálnym správaním.

Záver: Výsledky preukazujú opodstatnenosť separátneho skúmania chlapcov a dievčat. Boli vytvorené typológie, reprezentované štyrmi typmi u chlapcov a tromi typmi u dievčat, s odlišným zastúpením a frekvenciou výskytu jednotlivých antisociálnych prejavov.

Kľúčové slová: antisociálne správanie, pohlavie, adolescenti, SAHA, užívanie návykových látok, rizikové sexuálne správanie.

behaviour in boys and in girls with the rate of substance use (cigarettes, alcohol, marijuana and hard drugs) and risky sexual behaviour.

Conclusion: The results have demonstrated the importance of creating separate typologies for girls and boys, each cluster differs not only in number (four types of boys, three types of girls), but also in the presence and frequency of individual antisocial manifestations.

Key words: antisocial behaviour, sex, adolescents, SAHA, substance use, risky sexual behaviour.

ÚVOD

Problémové a/alebo antisociálne správanie je pretrvávajúcim predmetom výskumu viacerých vedeckých disciplín.^{1,2} Problémové správanie (conduct problems), teda perzistentné rušivé a agresívne prejavy, je v západnej spoločnosti považované za najčastejšiu formu klinických ťažkostí dieťaťa.³ Jeho výskyt predstavuje zvýšené riziko, že problémové, respektíve antisociálne správanie (antisocial behaviour) v podobe relatívne širokého spektra veku neprimeraných činov a postojov, ktoré narúšajú očakávania rodiny, sociálne normy, osobné a majetkové práva ostatných,⁴ bude pretrvávať aj v neskorších vývinových obdobiach. Zároveň sa jedná o jeden z typických znakov obdobia adolescencie,⁵ pre ktoré je charakteristický nárast výskytu prejavov externalizovanej i internalizovanej psychopatológie. Nárast prejavov antisociálneho správania je možné vyjadriť prostredníctvom obrátenej krivky U, ktorá predstavuje všeobecný vývinový trend v období adolescencie, s nástupom dospelosti veľká časť osôb, ktorá sa správala antisociálne, od týchto prejavov postupne upustí. Iba malá časť adolescentov prejavujúcich sa antisociálne nemá tieto prejavy obmedzené na spomínané vývinové obdobie resp. predstavuje výnimku zo spomínaného vývinového trendu.⁶

Blatný, Jelínek a Hrdlička⁷ zdôrazňujú význam využitia typologického prístupu (person centered approach), ktorý z hľadiska problematiky antisociálneho správania v adolescencii umožňuje získať štrukturovanejší pohľad a je významný i vďaka praktickej aplikácii v podobe intervenčných či edukačných programov a psychologického poradenstva. Známa Moffittovej⁸ teória, rozlišujúca celoživotne prítomné prejavy antisociálneho správania a an-

tisociálne správanie limitované na obdobie dospievania, s ohľadom na vekový kontext predpokladá, že pre adolescentov sa antisociálne správanie stáva žiaducim, keďže určitým spôsobom reprezentuje status dospelých a prístup k ich možnostiam. V priebehu adolescencie mladí ľudia zažívajú dysfóriu v súvislosti s veľkým rozdielom medzi vlastným biologickým zrením a (ne)dostupnosťou privilégií či povinností dospelých,⁹ vyššiu mieru internalizovaných symptómov a životného stresu.¹⁰ Z týchto dôvodov majú tendenciu napodobňovať antisociálne správanie rovesníkov v snahe vyrovnáť sa so zažívanou dysfóriou. Na druhej strane, adolescenti, ktorí sú charakteristickí celoživotnými prejavmi antisociálneho správania, sa vyznačujú taktiež určitými typickými znakmi, ako sú kognitívne deficity, zložitý temperament a prípadná hyperaktivita, ktorými sa osoby antisociálne sa prejavujúce iba v období adolescencie zvyčajne nevyznačujú.⁹

Výskyt antisociálnych prejavov ako pomerne bežnej súčasti vývinového obdobia adolescencie potvrdzujú aj Vassallova et al.¹¹ Autorky sledovali tri vekové obdobia a z hľadiska načasovania, frekvencie a povahy výskytu antisociálneho správania identifikovali tri typy, pričom na uvedené odlišnosti je nutné prihliadať pri stratégiách prevencie. Zároveň sa identifikované typy líšia i rôznym zastúpením dievčat a chlapcov: prvú, najpočetnejšiu skupinu, vykazujúcu nízke alebo žiadne antisociálne správanie, reprezentuje 40,9 % chlapcov; druhú skupinu tzv. experimentujúcich jedincov, u ktorých dochádza k zvýšenému výskytu antisociálnych prejavov len v jednom z období, tvorilo 43,2 % chlapcov. Najpočetnejšie (64,9 %) boli adolescenti mužského pohlavia zastúpení medzi tzv. perzis-

tentnými jedincami, u ktorých sa vysoká miera antisociálnych prejavov objavuje v dvoch alebo všetkých troch sledovaných obdobiach.

O rozdieloch medzi antisociálnymi prejavmi adolescentných chlapcov a dievčat sa zmieňuje viacero autorov. Moffittová a Caspi⁹ uvádzajú pomer medzi chlapcami a dievčatami 1,5 : 1 pri antisociálnom správaní v období adolescencie, zatiaľ čo v prípade skorého výskytu antisociálneho správania sa medzi pohlaviami vyskytuje pomer 10 : 1. Avšak na druhej strane, muži a ženy sú charakteristickí podobným pozadím (rovnakými základnými prediktormi) v prípade celoživotnej dráhy antisociálneho správania, resp. veľká časť adolescentných dievčat vykazuje adolescenciou ohraničené antisociálne správanie, s bežným rodinným prostredím.

Ako sa ukazuje, v prípade prítomných prediktorov, ktoré u chlapcov vedú k skorému nástupu antisociálneho správania, rovnako i u dievčat vyvolávajú zvýšenú frekvenciu a závažnosť antisociálneho správania, avšak v adolescentnom veku. Z toho dôvodu Silverthornová a Frick¹² navrhujú novú vývinovú tendenciu v antisociálnom správaní. Patogénne mechanizmy, ktoré prispievajú k vývinu antisociálneho správania (hlavne kognitívne deficity, nefunkčné rodinné prostredie), môžu byť prítomné v detstve, avšak nevedú k antisociálnemu správaniu v detstve dievčaťa. Nakoľko sa chlapčenské a dievčenské vývinové trendy líšia, môže sa jednať o tretiu vývinovú tendenciu, antisociálne správanie s odloženým nástupom (delayed-onset pathway) u dievčat, ktoré je analogické s antisociálnym správaním chlapcov, ktoré zvyčajne začína v detstve.

Premenné podmieňujúce rozvoj výrazných prejavov antisociálneho správania sú podobné tým, ktoré súvisia s predčasným sexuálnym správaním a užívaním návykových látok.¹³ Perzistentne prejavované antisociálne správanie teda môže mať podobný základ, vykazovať podobné smerovanie a najmä, môže byť sprevádzané ďalšími problémami súvisiacimi s obdobím adolescencie, ako napríklad spomínané užívanie drog¹⁴ a sexuálna promiskuita.¹ Ako zdôrazňuje Moffittová et al.,^{15,16} rozsah problémov u jedincov s celoživotne prítomným antisociálnym správaním je nezanedbateľný už v období adolescencie; títo mladí ľudia sú vystavení rôznym nástrahám – napríklad predčasnému ukončeniu školskej dochádzky, skorému rodičovstvu, rozvoju závislosti na tabaku, drogách alebo alkohole, vážnym zraneniam, sexuálne prenosným ochoreniam a je u nich zvýšená pravdepodobnosť záznamu v trestnom registri a uväznenia.

Cieľom predkladanej štúdie je nadviazať na prácu Blatného, Jelínka a Hrdličku⁷ a pokračovať v detailnejšom kresovaní typológie adolescentných chlapcov a dievčat z hľadiska prejavov antisociálneho správania. Nakoľko už na základe výsledkov uvedenej štúdie je zrejme, že jednotlivé zhľuky sú z hľadiska pohlavia zastúpené nerovnomerne, rozhodli sme sa identifikovať rozdiely medzi adolescentnými chlapcami a dievčatami v podobách externalizovaného antisociálneho správania a intenzite ich prejavu; na základe predpokladaných odlišností realizovať nehierarchickú zhľukovú analýzu a vytvoriť typológiu vzhľadom na uvedené správanie pre obe skupiny zvlášť. Identifikované typológie boli následne validované podobným spôsobom, ako u pôvodných autorov (z hľadiska vzťahov medzi antisociálnym správaním a užívaním návykových látok).

Nakoľko sa však jedná o kohortu 16-ročných adolescentov, rozhodli sme sa pristúpiť i k ďalšiemu overovaniu, a to prostredníctvom vzťahov typov antisociálneho správania a rizikovej sexuálnej aktivity.

MATERIÁL A METÓDA

Participanti

Výskum bol realizovaný na reprezentatívnom súbore mladistvých z mestských oblastí v Českej republike (hlavné mesto Praha a 12 krajských miest) v troch vekových kohortách – 12 rokov (7. trieda ZŠ), 14 rokov (9. trieda ZŠ) a 16 rokov (2. ročník SŠ). Výskumu sa zúčastnilo 4980 študentov a študentiek 150 základných a stredných škôl – 1471 žiakov v kohorte 12-ročných, 1552 žiakov v kohorte 14-ročných a 1957 študentov v kohorte 16-ročných. Výsledky predkladanej štúdie vychádzajú z dát získaných vo vekovej kohorte 16-ročných mladistvých, ktorá po vyradení nekompletných dotazníkov obsahuje údaje od 1843 mladistvých, konkrétne sa jedná o 733 chlapcov a 1110 dievčat. Veková kohorta bola zvolená jednak z dôvodu výskytu prejavov antisociálneho správania najvyššej komplexnosti (napr. formy agresívneho správania, kriminalita spojená s predajom drog), a zároveň s ohľadom na predpoklad výraznejšej stability osobnosti v zmysle stabilizovaných prejavov správania (napr. prosociálne správanie, vyššia úroveň internalizovania morálnych presvedčení).

Metóda

Metóda SAHA (Social And Health Assessment) je tématicky široko založený dotazníkový prieskum, ktorý sa venuje rizikovým a protektívnym faktorom sociálneho a zdravotného vývinu školskej mládeže. Bola vyvinutá Weissbergom et al.¹⁷ a adaptovaná Schwab-Stone et al.,^{18,19} sleduje rizikové správanie (antisociálne správanie, užívanie návykových látok, sexuálne-rizikové správanie) a spektrum psychosociálnych faktorov, ktoré môžu s rizikovým správaním súvisieť ako jeho antecedenty alebo konzekvencie (rodinné zázemie, školské prostredie, šikana, kvalita prostredia, expozícia násilia, psychiatrické poruchy). Dotazník obsahuje 375 položiek, ktoré sú rozdelené do dvoch okruhov: 1. zameranie na zdroje rizík a protektívne činitele, 2. zameranie na dopady na správanie a duševné zdravie.

Škála antisociálneho správania ($\alpha = 0,788$) zisťuje problémy so správaním rôzneho stupňa závažnosti,¹⁹ metóda je súčasťou dotazníku SAHA. Sleduje hlavné oblasti antisociálneho správania dospelujúcich: problémové správanie (porušovanie noriem), majetkové delikty a násilné správanie, a zahŕňa i položky zisťujúce disciplinárne a právne dôsledky antisociálneho správania. Respondenti odpovedajú na 5-bodových škálach, koľkokrát sa v poslednom roku zapojili do niektorého z typov antisociálneho správania (0 = ani raz, 1 = jedenkrát, 2 = dvakrát, 3 = trikrát až štyrikrát, 4 = päťkrát a viackrát).

Užívanie návykových látok sa orientuje na užívanie alkoholu,^{20,21} cigariet, marihuany a tvrdých drog.²² Položky týkajúce sa užívania nelegálnych drog boli upravené

s ohľadom na české realie (boli pridané otázky orientované na užívanie lysohlávok a pervitínu).

Rizikové sexuálne správanie je pre účely realizovanej štúdie zisťované prostredníctvom troch otázok, konkrétne: „Boli ste pri poslednom pohlavnom styku pod vplyvom alkoholu alebo drog?“ „Kolkokrát ste boli tehotná alebo kolkokrát ste niekoho privedli do iného stavu?“ a „S kolkými ľuďmi ste doteraz mali pohlavný styk?“

METÓDY ANALÝZY DÁT

Dáta boli spracované v štatistickom software IBM SPSS. Skupina chlapcov a dievčat boli komparované prostredníctvom Mannovho-Whitneyovho U testu v jednotlivých položkách škály antisociálneho správania. Podobne ako Blatný et al.^{23–25} sme vytvorili typológiu detí na základe výskytu prejavov antisociálneho správania pomocou nehi-

Tab. 1. Výsledky komparácie chlapcov a dievčat v prejavoch antisociálneho správania

Položky	Skupina	N	MR	Me	U	p (2-str.)
biť sa alebo postrkovať	Chlapci	733	1171,87	1,000	252356,000	0,000
	Dievčatá	1110	788,82	0,000		
kradnúť v obchode	Chlapci	733	958,97	0,000	413416,000	0,028
	Dievčatá	1110	931,53	0,000		
ničť majetok	Chlapci	733	1034,06	0,000	352082,000	0,000
	Dievčatá	1110	876,63	0,000		
klamať učiteľovi	Chlapci	733	1038,71	1,000	349342,000	0,000
	Dievčatá	1110	874,43	0,000		
zostať bez dovolenia von	Chlapci	733	951,07	0,000	412248,000	0,241
	Dievčatá	1110	929,27	0,000		
klamať rodičom	Chlapci	733	921,35	1,000	409219,500	0,192
	Dievčatá	1110	953,18	1,000		
ísť poza školu	Chlapci	733	925,71	0,000	412479,500	0,265
	Dievčatá	1110	949,47	0,000		
vážne zraniť v bitke	Chlapci	733	992,33	0,000	387410,000	0,000
	Dievčatá	1110	908,54	0,000		
mať so sebou zbraň	Chlapci	733	987,34	0,000	392059,000	0,000
	Dievčatá	1110	912,65	0,000		
zapojiť sa do skupinovej bitky	Chlapci	733	971,18	0,000	403316,000	0,000
	Dievčatá	1110	922,60	0,000		
byť zatknutý políciou	Chlapci	733	970,83	0,000	404492,500	0,000
	Dievčatá	1110	923,64	0,000		
svedkom postrelenia/pobodania	Chlapci	733	969,71	0,000	403668,000	0,000
	Dievčatá	1110	922,73	0,000		
mať u seba nôž alebo inú zbraň	Chlapci	733	1040,04	0,000	351531,500	0,000
	Dievčatá	1110	876,81	0,000		
byť vylúčený zo školy	Chlapci	733	1028,31	0,000	359602,000	0,000
	Dievčatá	1110	883,73	0,000		
byť v škole po požití alkoholu	Chlapci	733	1045,14	0,000	348531,500	0,000
	Dievčatá	1110	874,16	0,000		
byť v škole po požití marihuany	Chlapci	733	1013,21	0,000	369220,500	0,000
	Dievčatá	1110	892,24	0,000		
ukradnúť motorku alebo auto	Chlapci	733	955,33	0,000	414307,500	0,000
	Dievčatá	1110	932,32	0,000		
ukradnúť niečo z vrečka	Chlapci	733	951,00	0,000	417735,000	0,009
	Dievčatá	1110	935,18	0,000		
predávať drogy	Chlapci	733	985,14	0,000	389661,000	0,000
	Dievčatá	1110	909,94	0,000		
mať problémy so zákonom	Chlapci	733	976,09	0,000	400529,500	0,000
	Dievčatá	1110	920,14	0,000		

Pozn.: Jednotlivé položky sú uvedené v skrátenej podobe.

erarchickej zhlukovej analýzy na položkách škály antisociálneho správania dotazníku SAHA, a to zvlášť pre vzorku chlapcov a dievčat. Vo výskumnej vzorke chlapcov sa ukazuje ako vhodné riešenie štvorzhlukový model. Na druhej strane, vo výskumnej vzorke dievčat sa javí trojzhlukový model vhodnejší, nakoľko v prípade štyroch zhlukov, nebolo možné prakticky odlíšiť druhý a tretí zhluk.

Následne boli vytvorené typológie antisociálneho správania u oboch pohlaví validované prostredníctvom ich vzťahu voči užívaniu návykových látok a výskytu rizikového sexuálneho správania. Vzťahy boli analyzované pomocou Pearsonovho chí-kvadrátu (a doplnené o koeficient Cramerovho V) a pomocou Kruskalovho-Wallisovho testu.

VÝSLEDKY

S ohľadom na zistené odlišnosti v zastúpení chlapcov a dievčat v jednotlivých typoch antisociálneho správania^{7,9,11} predpokladáme nutnosť zohľadniť význam pohlavia osoby v manifestovaných antisociálnych prejavoch. Z tohto dôvodu je súčasťou analýzy i komparácia chlapcov a dievčat vo výskute jednotlivých prejavov antisociálneho správania (tab. 1).

Chlapci a dievčatá sa signifikantne líšia takmer vo všetkých položkách sledujúcich prejavy antisociálneho správania, výnimkou sú len položky: „zostal/zostala bez dovoľenia celú noc von“, „klamal/klamala rodičom, kde alebo s kým si bol/bola“, „bol/bola za školou“. Zároveň, signifikantné rozdiely medzi dievčatami a chlapcami je v niektorých položkách nutné vnímať tak, že v skupine dievčat sa podobné prejavy vyskytujú mimoriadne zriedka, prípadne vôbec (viď príslušné grafy a tabuľky).

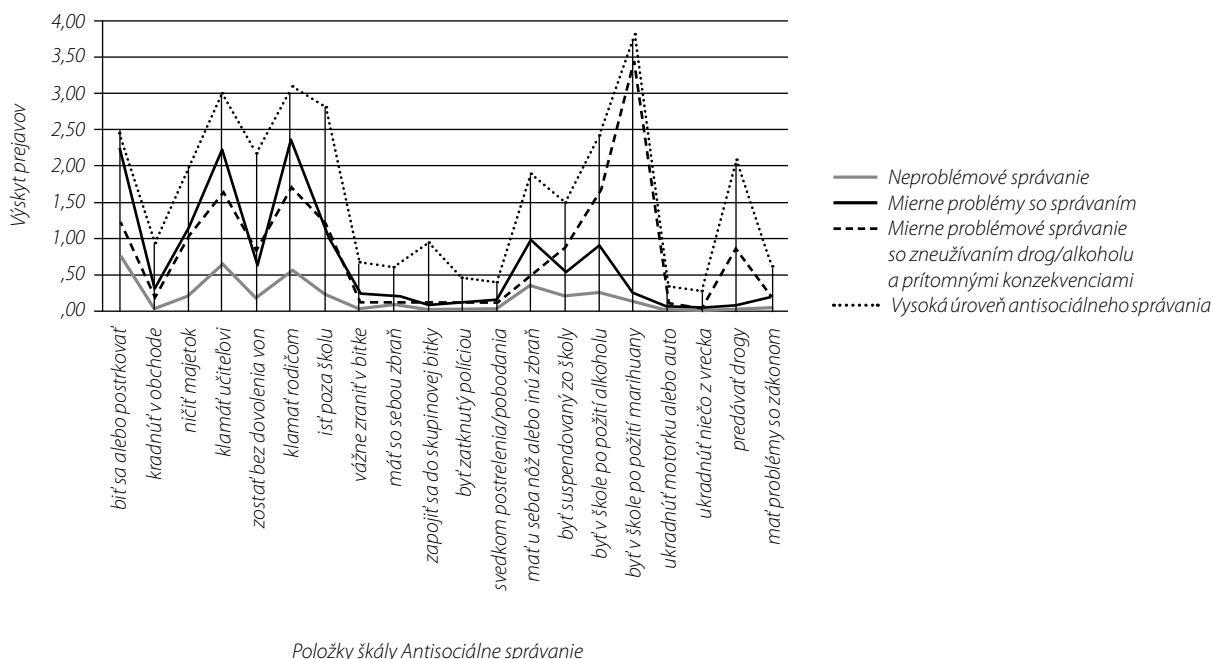
Prostredníctvom nehierarchickej zhlukovej analýzy sme na položkách škály antisociálneho správania identifikovali typy osôb, ktoré sa líšia v miere a prejavoch an-

tisociálneho správania. Výpočty realizované pre skupinu chlapcov a dievčat zvlášť viedli k vzniku mierne odlišných typológií: v prípade chlapcov boli rovnako ako v pôvodnej štúdií (Blatný et al.^{23,24}) identifikované 4 typy osôb odlišujúcich sa v prejavoch a intenzite problémového správania (graf 1).

Konkrétne, 1. typ (N = 416; 56,75 %) predstavuje chlapcov s normálnym, neproblémovým správaním s ojedinělým výskytom antisociálnych prejavov. 2. typ (N = 188; 25,65 %) vykazuje mierne problémy so správaním (bitky, klamanie autoritám, ničenie majetku, nosenie reznej zbrane, prítomnosť v škole po užití alkoholu). 3. typ (N = 82; 11,20 %) je tiež charakterizovaný miernymi problémami so správaním, oproti druhému typu navyše s výskytom užívania alkoholu a drog, prítomnosťou v škole v stave intoxikácie a s predajom marihuany. 4. typ (N = 47; 6,41 %) sa vyznačuje vysokou úrovňou antisociálneho správania. Hodnoty nadobúdané v jednotlivých položkách prezentuje tab. 2.

V prípade dievčat nebolo možné zachovať pôvodnú typológiu tvorenú štyrmi kategóriami, nakoľko mierne problémové správanie dievčat bolo prakticky neodlíšiteľné od mierne problémového správania so súčasným výskytom užívania alkoholu/drog, z toho dôvodu je výsledok zhlukovej analýzy tvorený tromi typmi antisociálneho správania (graf 2).

1. typ (N = 682; 61,44 %) vykazuje neasociálne správanie, výskyt nežiadúcich aktivít je minimálny. 2. typ (N = 313; 28,20 %) je charakteristický častejšími klamstvami, vyskytuje sa zdržiavanie mimo domov bez dovoľenia a chodenie poza školu. 3. typ (N = 115; 10,36 %) dievčat vykazuje najzávažnejšie prejavy antisociálneho správania, nakoľko sa k ich prejavom pridávajú i občasnú ničenie majetku a bitky, užívanie alkoholu a drog, tiež ich predaj, disciplinárne tresty. Konkrétne hodnoty jednotlivých položiek sú prezentované v tab. 3.



Graf 1

Tab. 2. Deskriptívne charakteristiky typov chlapcov identifikovaných na základe položiek škály antisociálneho správania

	Typ 1	Typ 2	Typ 3	Typ 4
biť sa alebo postrkovať	0,78	2,28	1,26	2,47
kradnúť v obchode	0,04	0,29	0,18	0,91
ničiť majetok	0,23	1,14	1,04	2,02
klamať učiteľovi	0,66	2,22	1,65	3,00
zostať bez dovolenia von	0,17	0,62	0,82	2,17
klamať rodičom	0,56	2,34	1,72	3,09
ísť poza školu	0,23	1,13	1,22	2,81
vážne zraniť v bitke	0,04	0,24	0,13	0,66
mať so sebou zbraň	0,09	0,21	0,15	0,62
zapojiť sa do skupinovej bitky	0,04	0,11	0,13	0,96
byť zatknutý políciou	0,02	0,11	0,12	0,47
svedkom postrelenia/pobodania	0,03	0,12	0,13	0,40
mať u seba nôž alebo inú zbraň	0,36	0,99	0,46	1,89
byť suspendovaný zo školy	0,21	0,54	0,87	1,49
byť v škole po požití alkoholu	0,27	0,90	1,63	2,40
byť v škole po požití marihuany	0,12	0,25	3,45	3,79
ukradnúť motorku alebo auto	0,01	0,07	0,10	0,34
ukradnúť niečo z vrečka	0,01	0,04	0,04	0,30
predávať drogy	0,02	0,09	0,87	2,09
mať problémy so zákonom	0,04	0,20	0,20	0,64

Pozn.: Znenie položiek je uvedené v skrátenej podobe.

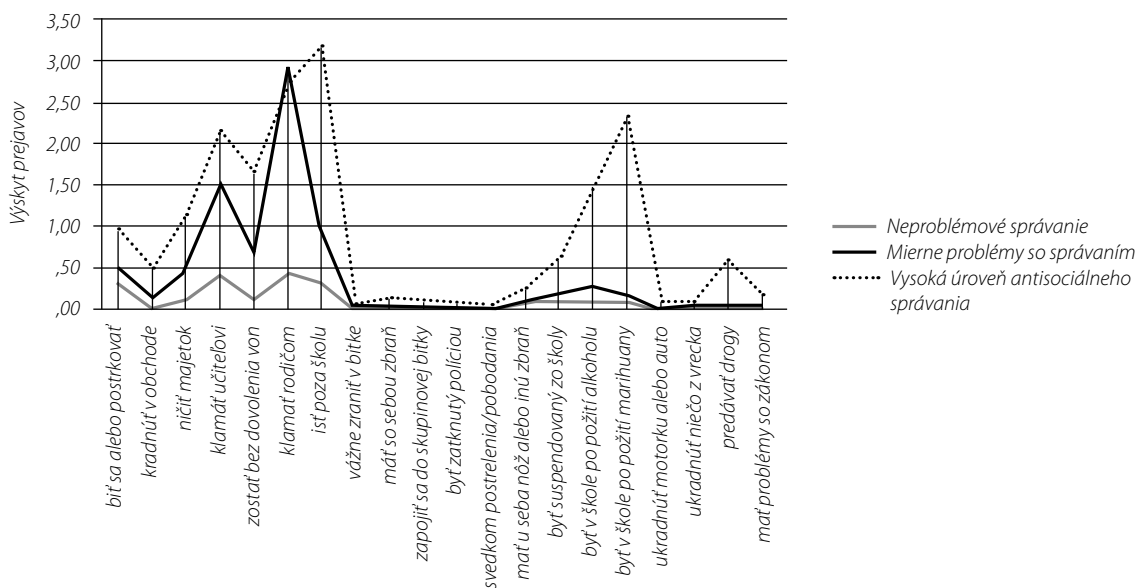
Tab. 3. Deskriptívne charakteristiky troch typov dievčat identifikovaných na základe položiek škály antisociálneho správania

	Typ 1	Typ 2	Typ 3
biť sa alebo postrkovať	0,32	0,49	0,96
kradnúť v obchode	0,05	0,13	0,49
ničiť majetok	0,12	0,41	1,12
klamať učiteľovi	0,41	1,55	2,14
zostať bez dovolenia von	0,12	0,67	1,63
klamať rodičom	0,45	2,93	2,68
ísť poza školu	0,32	0,98	3,16
vážne zraniť v bitke	0,00	0,00	0,06
mať so sebou zbraň	0,03	0,01	0,12
zapojiť sa do skupinovej bitky	0,00	0,01	0,07
byť zatknutý políciou	0,01	0,01	0,04
svedkom postrelenia/pobodania	0,02	0,02	0,02
mať u seba nôž alebo inú zbraň	0,10	0,10	0,24
byť suspendovaný zo školy	0,09	0,18	0,63
byť v škole po požití alkoholu	0,11	0,28	1,49
byť v škole po požití marihuany	0,10	0,17	2,31
ukradnúť motorku alebo auto	0,00	0,01	0,07
ukradnúť niečo z vrečka	0,00	0,04	0,09
predávať drogy	0,03	0,03	0,57
mať problémy so zákonom	0,01	0,03	0,16

Pozn.: Znenie položiek je uvedené v skrátenej podobe.

Jednotlivé typológie následne validujeme na základe užívania návykových látok. Výsledky potvrdzujú zvýšenú frekvenciu fajčenia cigariet (tab. 4) u antisociálne sa správajúcich typov u chlapcov ($X^2 = 166,545$, $df = 9$, $p = 0,000$, Cramerovo $V = 0,477$) a u dievčat ($X^2 = 193,710$, $df = 6$, $p = 0,000$, Cramerovo $V = 0,418$).

Validácia typológií bola realizovaná aj vzhľadom na konzumovanie alkoholu (konzumácia piva, vína, liehovín). Typy chlapcov ($X^2 = 105,014$; $df = 3$; $p = 0,000$) a dievčat ($X^2 = 183,482$; $df = 3$; $p = 0,000$) sa líšia v ich skúsenostiach s konzumáciou alkoholu vzhľadom na závažnosť ich antisociálneho správania.



Položky škály Antisociálne správanie

Graf 2

Tab. 4. **Typológia chlapcov a dievčat na základe antisociálneho správania a fajčenia cigariet**

Typológia chlapcov	Ani raz	Iba raz	Niekoľkokrát	Viacrát
Typ 1	29,6	17,8	25,2	27,4
Typ 2	10,1	9,0	29,3	51,6
Typ 3	1,2	3,7	12,2	82,9
Typ 4	2,1	2,1	4,3	91,5
Typológia dievčat	Ani raz	Iba raz	Niekoľkokrát	Viacrát
Typ 1	24,2	17,3	27,0	31,5
Typ 2	10,2	8,3	22,7	58,8
Typ 3	0,9	2,6	2,6	93,9

Pozn.: V tabulke sú uvedené riadkové percentá.

Tab. 5. **Typológia chlapcov a dievčat na základe antisociálneho správania a užívania alkoholu**

Typológia chlapcov	MR	Me	H	df	p (2-str.)
Typ 1	301,86	7,0	105,014	3	0,000
Typ 2	441,90	9,0			
Typ 3	441,85	9,0			
Typ 4	513,41	9,0			
Typológia dievčat	MR	Me	H	df	p (2-str.)
Typ 1	459,47	6,0	183,482	2	0,000
Typ 2	668,28	8,0			
Typ 3	818,03	9,0			

Podobne, aj v prípade užívania marihuany (tab. 6) sa potvrdzuje, že chlapci ($X^2 = 302,059$, $df = 9$, $p = 0,000$, Cramerovo $V = 0,371$) a dievčatá ($X^2 = 344,704$, $df = 6$, $p = 0,000$, Cramerovo $V = 0,394$) z rizikovej skupiny (so zvýšeným výskytom antisociálnych prejavov) po nej siahajú signifikantne častejšie.

Skúsenosti s tvrdými drogami (čuchanie lepidla, extáza, LSD, anjelský prach, kokain alebo crack, heroín, amfetamín a lysohlávky) boli pre účely realizovanej štúdie zisťované v dichotómnej podobe, osoby mali možnosť byť zaradené do skupiny bez akýchkoľvek skúseností s tvrdými drogami alebo do skupiny, ktorá má skúsenosť aspoň s jedným typom zo spomínaných tvrdých drog. U obidvoch pohlaví (chlapci: $X^2 = 210,075$, $df = 3$, $p = 0,000$, $\Phi = 0,536$; dievčatá: $X^2 = 234,439$, $df = 2$, $p = 0,000$, $\Phi = 0,460$) sa výskyt skúseností s tvrdými drogami zvyšuje so zvyšujúcou sa mierou antisociálneho správania.

Tab. 6. **Typológia chlapcov a dievčat na základe antisociálneho správania a užívania marihuany**

Typológia chlapcov	Ani raz	Iba raz	Niekoľkokrát	Viacrát
Typ 1	57,5	15,1	17,3	10,1
Typ 2	38,3	12,2	24,5	25,0
Typ 3	4,9	1,2	13,4	80,5
Typ 4	0,0	2,1	4,3	93,6
Typológia dievčat	Ani raz	Iba raz	Niekoľkokrát	Viacrát
Typ 1	60,0	13,3	17,3	9,4
Typ 2	38,0	13,1	29,1	19,8
Typ 3	2,6	5,2	13,0	79,1

Pozn.: V tabulke sú uvedené riadkové percentá.

Tab. 7. **Typológia chlapcov a dievčat na základe antisociálneho správania a užívania ostatných drog**

Typológia chlapcov	Nikdy	Aspoň raz
Typ 1	94,5	5,5
Typ 2	83,0	17,0
Typ 3	52,5	47,5
Typ 4	21,3	78,7
Typológia dievčat	Nikdy	Aspoň raz
Typ 1	94,6	5,4
Typ 2	88,2	11,8
Typ 3	43,5	56,5

Pozn.: V tabulke sú uvedené riadkové percentá.

Tab. 8. **Typológia chlapcov a dievčat na základe antisociálneho správania a sexuálnej aktivity pod vplyvom alkoholu/drog**

Typológia chlapcov	Ešte nemal/a pohlavný styk	Neboli pod vplyvom	Boli pod vplyvom
Typ 1	66,8	29,5	3,6
Typ 2	47,9	43,6	8,5
Typ 3	26,2	42,5	31,2
Typ 4	6,8	40,9	52,3
Typológia dievčat	Ešte nemal/a pohlavný styk	Neboli pod vplyvom	Boli pod vplyvom
Typ 1	62,0	34,3	3,7
Typ 2	48,7	42,6	8,7
Typ 3	21,7	47,0	31,3

Pozn.: V tabulke sú uvedené riadkové percentá.

Tab. 9. **Typológia chlapcov a dievčat na základe antisociálneho správania a dôsledkov nechránenej sexuálnej aktivity**

Typológia chlapcov	Ani raz	Jedenkrát	Dva a viackrát	Nie som si istý/istá
Typ 1	98,8	0,7	0,0	0,5
Typ 2	95,0	2,8	0,6	1,7
Typ 3	97,5	1,3	0,0	1,3
Typ 4	81,8	9,1	0,0	9,1
Typológia dievčat	Ani raz	Jedenkrát	Dva a viackrát	Nie som si istý/istá
Typ 1	98,5	1,3	0,0	0,1
Typ 2	98,4	1,3	0,0	0,3
Typ 3	93,8	5,3	0,0	0,9

Pozn.: V tabulke sú uvedené riadkové percentá.

Tab. 10. **Typológia chlapcov a dievčat na základe antisociálneho správania a počtu sexuálnych partnerov**

Typológia chlapcov	Žiadny	Jeden	Dvaja/ traja	Štyria/ piati	Šesť a viac
Typ 1	67,0	13,3	13,6	3,4	2,7
Typ 2	48,1	22,7	14,1	8,1	7,0
Typ 3	25,0	27,5	28,8	7,5	11,2
Typ 4	6,8	13,6	27,3	11,4	40,9
Typológia dievčat	Žiadny	Jeden	Dvaja/ traja	Štyria/ piati	Šesť a viac
Typ 1	62,1	22,5	9,9	4,1	1,3
Typ 2	48,7	23,7	17,6	6,4	3,5
Typ 3	21,9	21,9	24,6	13,2	18,4

Pozn.: V tabulke sú uvedené riadkové percentá.

Komparácia jednotlivých typov ďalej poukazuje na koincidenciu užívania alkoholu alebo drog a sexuálnej aktivity u antisociálne sa správajúcich chlapcov a dievčat. Problematické typy sú signifikantne častejšie sexuálne aktívne v stave intoxikácie (chlapci: $X^2 = 173,260$, $df = 6$, $p = 0,000$, Cramerovo $V = 0,346$; dievčatá: $X^2 = 132,587$, $df = 4$, $p = 0,000$, Cramerovo $V = 0,245$).

Jednotlivé typy antisociálneho správania chlapcov ($X^2 = 41,334$, $df = 9$, $p = 0,000$, Cramerovo $V = 0,139$) a dievčat ($X^2 = 11,512$, $df = 4$, $p = 0,021$, Cramerovo $V = 0,072$) sa líšia v dôsledkoch nechránenej sexuálnej aktivity (v neplánovanom tehotenstve, privedení partnerky do iného stavu) v zmysle ich zvyšujúceho sa výskytu (tab. 9). Nakoľko sa v prípade dievčat sa jedná o slabý vzťah ($V = 0,072$), nie je ho možné považovať za významný.

Zároveň, ďalším rizikom, ktoré možno identifikovať na základe získaných dát, predstavujú tendencie k promiskuite. U chlapcov problematického typu je najpočetnejšia skupina s počtom sexuálnych partneriek vyšším ako šesť ($X^2 = 163,449$, $df = 12$, $p = 0,000$, Cramerovo $V = 0,275$). U dievčat síce možno pozorovať podobný trend ($X^2 = 142,741$, $df = 8$, $p = 0,000$, Cramerovo $V = 0,255$), nie však v rovnakom rozsahu, nakoľko problematický typ najčastejšie uvádza dvoch až troch sexuálnych partnerov.

DISKUSIA

Existencia rozdielnych typológií v skupine chlapcov a dievčat je podporená jednak rôznou mierou výskytu prejavov antisociálneho správania v závislosti na pohlaví a zároveň korešponduje s výsledkami Blatného et al.^{7,23,25} či Sobotkovej et al.,²⁶ ktoré informujú o rozdielnom zastúpení dievčat a chlapcov ako v zhluku bezproblémových adolescentov, tak aj v zhlukoch ostatných – charakteristických vyššou mierou antisociálnych prejavov. Z našich zistení je zjavné, že zhluk bezproblémových jednotlivcov je v skupine dievčat početnejší ako v skupine chlapcov; z detailnejšieho popisu jednotlivých typov tiež vyplýva, že aj v prípade skupín so závažnou antisociálnou činnosťou sú prejavy dievčat menej intenzívne a tiež menej variabilné ako v prípade chlapcov (môžeme konštatovať nielen vyššiu intenzitu, ale aj širšiu škálu prejavov antisociálneho správania chlapcov, s čím súvisia aj vytvorené kategórie, kde napr. neproblematický typ chlapcov vo svojich charakteristikách nie je úplne totožný s neproblematickým typom dievčat, viď výsledky). Dievčatá sa zvyčajne neangažujú vo fyzických potýčkach v takej výraznej miere (napr. nie sú účastné na skupinových bitkách, neuvádzajú často nosenie zbrane).

V antisociálnych prejavoch sa nachádzajú významné intersexuálne rozdiely v neprospech chlapcov, nakoľko títo sú charakteristickými výraznejšími prejavmi vo všetkých typoch antisociálneho správania. Ako sa ukazuje, adolescenti sa líšia vo všetkých prejavoch antisociálneho správania s výnimkou nezávažných foriem správania, ako sú napríklad klamstvá, či chodenie poza školu. Skutočnosť, že medzi adolescentmi a adolescentkami v nami sledovanej populácii nie je takmer žiadny rozdiel v zmysle nezávažnej antisociálnej činnosti, nachádza podporu i u Odgers a Moretti,²⁷ ktorí uvádzajú, že ženy a muži sa vo

frekvencii výskytu málo závažných antisociálnych činov približujú a s narastaním závažnosti sa vzájomne vzdalujú. Pomer medzi mužmi a ženami v antisociálnych činnostiach sa nachádza v rozmedzí od 2 : 1 do 4 : 1 v závislosti od závažnosti prejavov.

Vytvorená typológia antisociálneho správania chlapcov je predstavovaná z hľadiska jeho frekvencie a foriem výskytu dobre odlišiteľnými štyrmi typmi osôb. Prvý typ je charakterizovaný normálnym správaním, títo chlapci len zriedkavo uvádzali výskyt antisociálnych prejavov. Tento typ korešponduje so skupinou s nízkym/žiadnym antisociálnym správaním a podobne, ako u štúdie Vassallovej et al.,¹¹ je najpočetnejšie zastúpený. Autorky ďalej identifikujú tzv. experimentujúcich jedincov, ktorí sa v určitom čase v správaní výrazne podobajú skupine jedincov s perzistentným výskytom antisociálnych prejavov. Nami identifikovaný 2. a 3. typ chlapcov z hľadiska prejavov môže korešponďovať s experimentujúcimi adolescentmi – 2. typ predstavuje chlapcov, ktorí sú typickými miernymi problémami so správaním, čo znamená častejší výskyt bitiek i klamaní autorít, vyskytuje sa ničenie majetku a nosenie reznej zbrane (nôž), pobyt mimo domov bez dovoľenia, chodenie poza školu a prítomnosť v škole po užití alkoholu. 3. typ chlapcov taktiež vykazuje mierne problémy so správaním, naplnia charakteristiky 2. typu, zároveň však uvádza zvýšenú mieru užívania alkoholu a marihuany, prítomnosť v škole v stave intoxikácie a tiež činnosť súvisiacu s predajom drog (marihuany). Perzistentní jedinci vykazujú antisociálne prejavy počas viacerých období a najmä, vyznačujú sa odlišnými temperamentovými charakteristikami – napríklad negatívnosťou, nízkou vytrvalosťou a sebakontrolou, hyperaktívnosťou a podobne.^{9,11} Hoci nami vytvorená typológia postráda longitudinálnu perspektívu a nesleduje temperamentové črty, najmä vzhľadom na rozsah a frekvenciu antisociálnych činov a prítomných konsekvencií možno usudzovať, že podobnými charakteristikami disponuje 4. typ (antisociálny), ktorý je z dlhodobého hľadiska najrizikovejší.⁷ Títo chlapci uvádzajú najčastejší výskyt klamstiev autorít, časté chodenie poza školu a pobyt mimo domov bez dovoľenia, tiež je u nich frekventovanejší výskyt prečinov proti majetku a bitiek, nosenia zbrane. Oproti predošlým skupinám sa objavujú i skupinové potýčky a ublíženie na zdraví, krádeže a najmä, následné problémy so zákonom.

V prípade typológie antisociálneho správania dievčat sa ako vhodnejšie riešenie ukazuje model, ktorý obsahuje tri skupiny adolescentných dievčat na základe ich prejavov. Dievčatá nebolo možné zaradiť do štyroch typov tak ako chlapcov, nakoľko druhý a tretí typ u dievčat nie je možné prakticky odlišiť. Podobne ako v štúdiu Vassallovej et al.¹¹ i v tomto prípade je možné dievčatá zaradiť do troch skupín. 1. typ dievčat, ktorý je možné charakterizovať ako neproblemový typ, je rovnako ako u chlapcov charakteristický normálnym, neantisociálnym správaním, výskyt nežiadúcich aktivít je vskutku minimálny (nižší i oproti neproblemovým chlapcom), udávaný vo frekvencii zriedkavejšej ako raz ročne. 2. typ, typický iba miernymi problémami so správaním, by bolo možné podľa Vassallovej et al.¹¹ charakterizovať ako experimentujúcu skupinu dievčat. Dievčatá v tomto type sa prejavujú najmä klamaním učiteľom a rodičom, občasne sa vyskytuje zdr-

žiavanie sa mimo domov bez dovolenia a chodenie poza školu. Najvýraznejšie prejavy antisociálneho správania v skupine dievčat vykazuje 3. typ, ktorý sa prejavmi najviac blíži perzistentnému typu antisociálneho správania,¹¹ v ktorom sa v našej štúdiu ku klamaniu a výraznejšej miere záškoláctva pridávajú i občasné ničenie majetku a bitky, užívanie alkoholu (prítomnosť v škole po jeho požití) a drog, predaj drog (marihuany). V dôsledku uvedených prejavov táto skupina dievčat uvádza i občasné disciplinárne tresty v podobe vylúčenia zo školy. I napriek tomu, že 3. typ dievčat vykazuje najvýraznejšie prejavy antisociálneho správania, z hľadiska frekvencie a foriem výskytu sa jedná o väčší príklon k akceptovateľnému správaniu ako v prípade 4. (antisociálneho) typu chlapcov. Zistenie je možné podporiť závermi komparácie antisociálnych prejavov chlapcov a dievčat od Schaeffer et al.,²⁸ kde dievčatá i napriek skorému nástupu antisociálneho správania preukazujú všeobecne nižšiu mieru agresivity ako perzistentne antisociálni chlapci. Nami získané výsledky napovedajú podobnému trendu z hľadiska pripravenosti k agresívnemu správaniu, antisociálny typ dievčat sa napríklad neprejavuje skupinovými bitkami a či nosením noža na rozdiel od chlapcov.

Typológie boli validované na základe vzťahov medzi antisociálnym správaním chlapcov a dievčat s užívaním návykových látok a rizikovým sexuálnym správaním. Všetky typy u obidvoch pohlaví sa vzájomne líšia v miere užívania návykových látok, s rastúcou úrovňou antisociálneho správania sa rastie i miera užívania návykových látok a miera výskytu rizikového sexuálneho správania sa. Uvedené potvrdzuje Moffittová et al.,^{9,15} rozsah problémov u jedincov s celoživotne prítomným antisociálnym správaním je nezanedbateľný už v období adolescencie; títo mladí ľudia sú vystavení rôznym nástrahám – skorému rodičovstvu, rozvoju závislosti na tabaku, drogách alebo alkohole, vážnym zraneniam, sexuálne prenosným ochoreniam a je u nich zvýšená pravdepodobnosť záznamu v trestnom registri a uväznenia.

ZÁVER

Identifikované typy prejavov antisociálneho správania v skupinách adolescentných chlapcov a dievčat naznačujú ako možnosti ďalšieho skúmania, tak i potenciálne implikácie pre prax. V zmysle výskumu, naliehavou ostáva výzva pre realizáciu longitudinálnych štúdií, zohľadňujúcich nielen početné rizikové a protektívne faktory antisociálneho správania, ale i dostatočný rozsah ich potenciálnych internalizovaných a externalizovaných prejavov. Z pohľadu identifikácie rizikových jedincov sa v súlade so zisteniami Vassalovej et al.,¹¹ ktoré neidentifikujú zásadný rozdiel medzi skupinami experimentujúcich a perzistentne antisociálnych jedincov vzhľadom na externalizované antisociálne prejavy, javí kruciálne zamerať budúci výskum na osobnostné charakteristiky a vybrané sociálne kompetencie, špecificky na schopnosť sebakontroly adolescentov.

Nakoľko výskyt antisociálnych prejavov správania počas adolescencie v určitých prípadoch znamená zvýšené riziko rozvoja zdravotných a psychických problémov v dospelosti,^{4,5} je dôležité identifikovať potenciálne riziko-

vé typy adolescentných chlapcov a dievčat a ich špecifické charakteristiky, ktoré umožnia vytváranie zacielených preventívnych programov.

Výskyt antisociálnych prejavov adolescentov viedol k vývinu viacerých typov intervencií, najpresnejšie zdokumentovanými typmi preventívnych programov sú behaviorálny rodičovský tréning (BPT) a kognitívne behaviorálna terapia zameraná na mladistvých (CBT).²⁹ BPT intervencie sú zacielené na upravenie maladaptívnych interakcií rodič–dieťa prostredníctvom behaviorálnych techník rodičov, ktoré podporujú prosociálne správanie adolescentov. Protektívnymi faktormi voči prejavom antisociálneho správania sa v skupine chlapcov a dievčat sledovanej výskumnej vzorky javia byť morálne presvedčenia,³⁰ ktoré sú vo výraznej miere preberané od významných vzťahových osôb. Na druhej strane, KBT intervencie učia nenásilným schopnostiam riešiť konflikty s cieľom ovplyvniť maladaptívne sociálno-kognitívne procesy adolescentov. Antisociálne prejavujúci sa adolescenti majú tendenciu mať hostilné atribučné predsudky, na základe ktorých nesprávne vyhodnocujú sociálne kľúče a taktiež sú presvedčení, že ich agresívne správanie bude mať pozitívny výsledok. KBT učí vyhodnocovať sociálne kľúče efektívnejšie, čo môže ovplyvniť očakávania adolescentov o budúcom správaní sociálneho prostredia.

Z hľadiska praxe, kľúčovým sa javí dôraz na posilnenie zdrojov, ktoré sa ukazujú ako efektívne v inhibícii nežiadúcich aktivít – poskytovanie prejavov emocionálnej vrelosti, sociálnej opory, význam morálnych presvedčení získaných už v ranom veku a proces ich internalizácie, možnosti rozvíjať svoj potenciál a zažiť úspech. Takto zacielené programy, realizované profesionálmi, môžu do istej miery kompenzovať aj prípadné nedostatky rodinného prostredia. Ďalej, rodovo-špecifické preventívne programy môžu mať s ohľadom na zistené rozdielne typológie chlapcov a dievčat vyššiu účinnosť ako nešpecifické programy.

Mladých ľudí neproblematického typu je vhodné podporovať v adaptívnych spôsoboch zvládania nárokov procesu dospievania a oceňovať ich pozitívne smerovanie. Nakoľko v prípade 2. a 3. typu u chlapcov a 2. typu u dievčat môžeme predpokladať prechodný výskyt antisociálnych prejavov, viazaný na vývinové obdobie a podnietený vo výraznej miere situačnými faktormi,^{8,9} intervencia môže byť skôr krátkodobá (v zmysle prístupu zameraného na problém), výraznejšie edukatívne ladená. V závislosti od frekvencie a výskytu konkrétneho typu správania môžu byť niektoré intervenčné aktivity realizované v zmiešaných skupinách, nakoľko sa však dievčatá a chlapci v niektorých oblastiach výraznejšie líšia (napr. pripravenosť k agresívnemu správaniu, závažnosť agresívnych prejavov, výskyt skupinových bitiek, tendencie k promiskuite), niektoré typy programov je možné zacieliť špecificky na konkrétne kreované skupiny (napr. nácvik zvládania agresívnych impulzov, adaptívne postupy riešenia konfliktov, bezpečné sexuálne správanie). Špecificky u dievčat je však žiaduce pozorne zohľadniť rodinnú anamnézu, nakoľko je možné, že prítomnosť antisociálneho správania v adolescentnom veku môže byť dôsledkom patogénnych mechanizmov pôsobiacich v detstve.¹² Vo všeobecnosti, keďže sa jedná o skupinu 16-ročných mladistvých, in-

tervenčné programy by mali byť založené na racionálnej argumentácii, možnosti klásť otázky, slobodne diskutovať v otvorenom prostredí.

Intenzívnejšie zásahy sú nutné v prípade jednotlivcov spadajúcich do skupín s výraznými antisociálnymi prejavmi. Tu intervencia môže nadobúdať charakter individuálnej

terapie, zacielenej na hlbší kontext prejavov – ako z hľadiska spúšťacích a udržiavacích faktorov, tak z hľadiska nachádzania individuálnych stratégií zvládania. Nakoľko u výrazne antisociálne sa prejavujúcich adolescentov býva často charakteristicky narušená funkcia primárnej rodiny,^{9,30} je vhodné uplatnenie rodinnej terapie.

LITERATÚRA

- Dodge KA, Pettit, GS. A biopsychosocial model of the development of chronic conduct problems in adolescence. *Developmental Psychology* 2003; 39: 349–371.
- Rutter M. Genes and behavior: Nature–nurture interplay explained. Oxford: Blackwell 2006.
- Hill J Biological, psychological, and social processes in the conduct disorders. *Journal of Child Psychology and Psychiatry and Allied Disciplines* 2002; 43: 133–164.
- Mash EJ, Wolfe DA. *Abnormal Child Psychology*. Belmont, CA: Wadsworth Publishing Company 2016: 269.
- Monahan KC, Oesterle S, Rhew I, Hawkins JD. The Relation Between Risk And Protective Factors For Problem Behaviors And Depressive Symptoms, Antisocial Behavior, And Alcohol Use In Adolescence. *Journal Of Community Psychology* 2014; 42 (5): 621–638.
- Sampson, RJ, Laub JH. Life-course desisters? Trajectories of crime among delinquent boys followed to age 70. *Criminology* 2003; 41: 555–592.
- Blatný M, Jelínek M, Hrdlička M. Typologie antisociálního chování ve střední adolescenci a její vztah k užívání návykových látek. *Čes a slov Psychiat* 2016; 112 (3): 107–113.
- Moffitt, TE. Adolescent-limited and life-course-persistent antisocial behavior: A developmental taxonomy. *Psychological Review* 1993; 100: 674–701.
- Moffitt TE, Caspi A. Childhood predictors differentiate life-course persistent and adolescence-limited antisocial pathways among males and females. *Development and Psychopathology* 2001; 13: 355–375.
- Aguilar B, Sroufe LA, Egeland B, Carlson E. Distinguishing the early-onset/persistent and adolescence-onset antisocial behavior types: From birth to 16 years. *Development and Psychopathology* 2000; 12 (2): 109–132.
- Vassallo S, Smart D, Sanson A, Dus-suyer I. Patterns and Precursors of Teenage Antisocial Behaviour. The Role of Schools in Crime Prevention Conference. Australian Institute of Criminology in conjunction with the Department of Education, Employment and Training, Victoria, and Crime Prevention: Victoria, Melbourne 2002; 1–16.
- Silverthorn P, Frick PJ. Developmental pathways to antisocial behavior: The delayed-onset pathway in girls. *Development and Psychopathology* 1999; 11 (1): 101–126.
- Bingham CR, Crockett LJ. Longitudinal Adjustment Patterns of Boys and Girls Experiencing Early, Middle, and Late Sexual Intercourse. Faculty Publications, Department of Psychology 1996: 647–658.
- Doherty EE, Green KM, Ensminger ME. Investigating the long-term influence of adolescent delinquency on drug use initiation. *Drug and Alcohol Dependence* 2008; 93: 72–84.
- Moffitt TE, Caspi A, Dickson N, Silva PA, Stanton W. Childhood-onset versus adolescent-onset antisocial conduct in males: Natural history from age 3 to 18. *Development and Psychopathology* 1996; 8, 399–424.
- Moffitt, TE, Caspi A, Rutter M, Silva, PA. Sex difference in antisocial behaviour: Conduct disorder, delinquency, and violence in the Dunedin Longitudinal Study. Cambridge: Cambridge University Press 2001.
- Weissberg RP, Voyce CK, Kaspro WJ, Arthur MW, Shriver TP. *The Social and Health Assessment*. Chicago 1991.
- Schwab-Stone ME, Avers TS, Kaspro W et al. No safe haven: A study of violence exposure in an urban community. *J Am Acad of Child Psy* 1995; 34 (10): 1343–1352.
- Schwab-Stone ME, Chen C, Greenberger E, Silver D, Lichtman J, Voyce C. No safe haven II: The effects of violence exposure on urban youth. *J Am Acad of Child Psy* 1999; 38 (4): 359–367.
- Johnston LD, Bachman JG, Malley M. Monitoring the future: A continuing study of the lifestyles and values of youth. Ann Arbor, MI: The University of Michigan Institute for Social Research 1991.
- Johnston LD, O'Malley PM, Bachman JG, Schulenberg JE. *Monitoring the Future national results on adolescent drug use: Overview of key findings*, Bethesda MD: National Institute on Drug Abuse 2004.
- Jessor R, van den Bos J, Vanderryn J, Costa FM, Turbin MS. Protective factors in adolescent problem behavior: moderator effects and developmental change. *Dev Psychol* 1995; 31 (6): 923–933.
- Blatný M, Hrdlička M, Urbánek T et al. Antisocial behavior, community violence exposure, and substance abuse in youth in Czech Republic: Preliminary results. Symposium on „Risk Behaviors and Mental Health“ organized by the International Program on Child Mental Health, Yale Child Study Center. 16th World Congress IACAPAP; 2004 August 22–26; Berlin, Germany 2004.
- Blatný M, Polišínská V, Balaščíková V, Hrdlička M. Problematika rizikového chování vývoje dětí a dospívajících: hlavní témata a implikace pro další výzkum. *Československá psychologie* 2005a; 49(6): 524–539.
- Blatný M, Hrdlička M, Jelínek M et al. Mezinárodní studie SAHA: informace o projektu a první výsledky, u české školní mládeže. Vývoj a utváření osobnosti a sociálních a etnických kontextech. Brno 2005 b.
- Sobotková V, Blatný M, Jelínek M, Hrdlička M, Urbánek T. Typologie antisociálního chování v rané adolescenci a jeho vztah k dalším formám rizikového chování. *Československá psychologie* 2009; 53 (5): 428–440.
- Ogden CL, Moretti MM. Aggressive and Antisocial Girls: Research Update and Challenges. *International Journal of Forensic Mental Health* 2002; 2 (1): 103–119.
- Schaeffer CM, Petras H, Ialongo N et al. A Comparison of Girls' and Boys' Aggressive-Disruptive Behavior Trajectories Across Elementary School: Prediction to Young Adult Antisocial Outcomes. *Journal of Consulting and Clinical Psychology* 2006; 74 (3): 500–510.
- Kazdin, AE, Weisz, JK. Identifying and developing empirically supported child and adolescent treatments. *Journal of consulting and clinical psychology* 1998; 66: 19–36.
- Selecká L, Václavíková I. *Protektivní faktory voči antisociálnym prejavom u adolescentných chlapcov a dievčat. Sociálne procesy a osobnosť 2016. Zborník príspevkov. V tlačí.*